

財團法人農業保險基金

中華民國110年度預算



財團法人農業保險基金編

財團法人農業保險基金

中華民國110年度預算

目 次

頁次

一、總說明

(一)概況	1
(二)工作計畫或方針	2
(三)本年度預算概要	5

二、主要表

(一)收支營運預計表	6
(二)現金流量預計表	7
(三)淨值變動預計表	8

三、明細表

(一)收入明細表	9
(二)支出明細表	10
(三)固定資產投資明細表	11

四、參考表

(一)資產負債預計表	12
(二)員工人數彙計表	13
(三)用人費用彙計表	14

一、總說明

財團法人農業保險基金
總說明
中華民國 110 年度

壹、概況

一、設立依據：

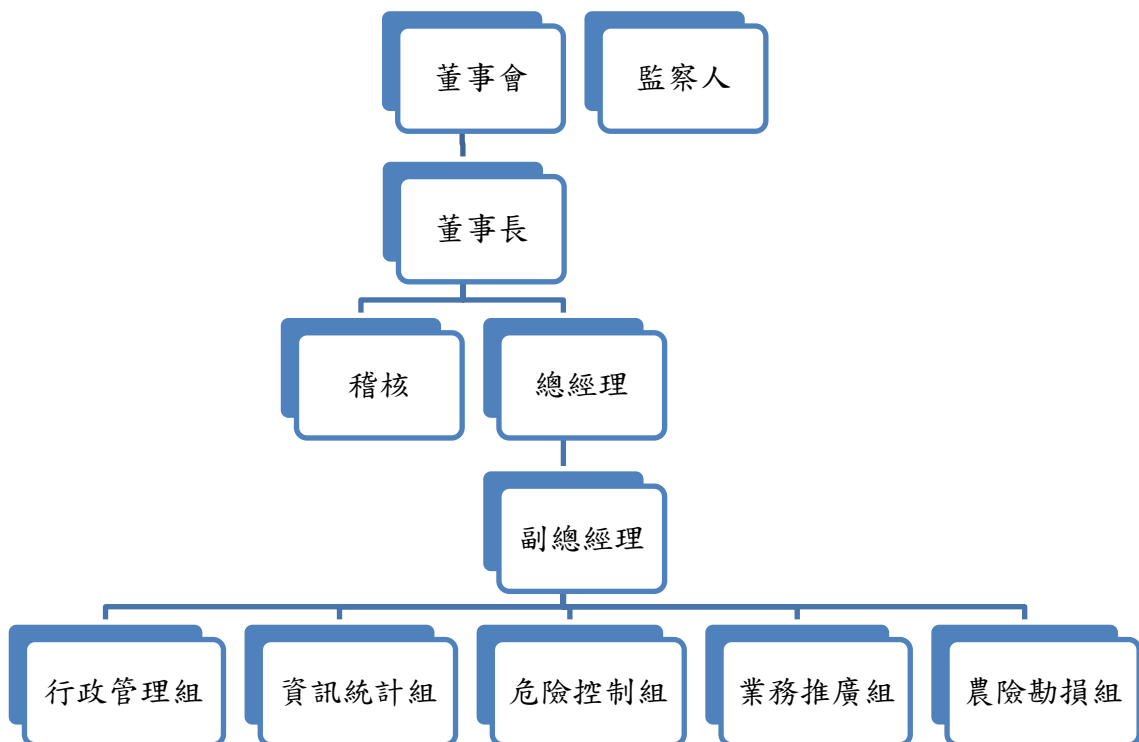
財團法人農業保險基金(以下簡本基金)依照農業保險法及財團法人法等相關法令規定，經行政院農業委員會中華民國109年12月23日農金字第1095085650號函許可設立；並於臺灣臺北地方法院109年12月28日法登財字第19號，登記簿第136冊第77頁第3261號登記。

二、設立目的：

以推動農業保險、承擔與分散保險人承保之農業保險危險，並負責管理主管機關建立之危險分散機制為設立目的。

三、組織概況：

本基金置董事9人至15人，人數應為單數，監察人2人至5人，由主管機關依財團法人法第48條第二項規定遴聘之。董事會為決策機構，董事長為代表人；置總經理1人，秉承董事長之命，執行董事會之決議，綜理本基金一切事務，置副總經理1人輔佐之。組織系統如下圖：



貳、工作計畫或方針

一、計畫名稱：財團法人農業保險基金110年度營運目標及營運計畫

二、計畫重點：

(一) 依據：本基金捐助章程第19條規定，本基金依「農業財團法人會計處理及財務

報告編製準則」及「政府捐助之農業財團法人行政監督要點」，將預算書經董事會通過後，於會計年度開始五個月前（每年七月底前）報送主管機關。

(二) 目的：農險基金為執行農業保險危險分散機制之中樞機構，就各保險業承保之農業保險危險，移由農險基金承擔，為農業保險之第1層再保險人，發揮建置農險基金大水庫、分散政府因巨災損失造成之預算支出，並逐步建置農業保險資料庫，建構永續經營之農業保險運作制度。

(三) 實施期間：民國110年1月1日至12月31日。

(四) 執行方式：

1、營運目標：110年度營運計畫，主要係建構農業保險基金危險分散制度、完備內部規章等為主要目標，業務重點說明如次：

(1) 完成正式營運前之各項籌備事宜：

甲、擇定辦公場所。

乙、招募員工。

丙、完備內部規章制度，包含內稽、內控、人事、會計制度等。

丁、規劃農業保險宣導、資訊系統建置及資金運用等相關事宜。

(2) 建構農業保險危險分散機制：

為使農業保險危險分散機制更加明確可行，農委會農金局於108年委託專業機構研究「農業保險財務與危險分散之評估與規劃」報告，未來基金危險分散運作方式將邀集金管會、產險公會(公司)及保發中心召開會議研商。

2、業務計畫

工作項目	內容重點
一、完備內部規章制度	<p>(一) 人事管理辦法(含新進職員聘用、各項給與支給標準、獎金、退休撫卹等)。</p> <p>(二) 財務相關辦法(包含收支管理及運用、採購作業等)。</p> <p>(三) 會計制度、內部控制及稽核制度實施辦法。</p> <p>(四) 其他辦法(分層授權、印信管理、公文管理等)。</p>
二、承保業務(再保險、危險承擔及分散事宜)	<p>(一) 完成分進合約簽定(政策性保險及商業保險公司)。</p> <p>(二) 規劃再保險合約分出事宜，並確認本基金再保合約配置。</p> <p>(三) 建立重大事故之資金籌措方案與作業程序。</p> <p>(四) 辦理國內(外)農業保險研討會。</p>
三、收入及資金運用事宜	<p>配合市場利率及匯率之走勢，彈性調整銀行存款、外匯存款、公債、金融債及公司債等之持有部位。</p>
四、農業保險資料庫建置及維護	<p>(一) 訪談產業單位及保險公司瞭解資訊使用需求。</p> <p>(二) 規劃整合各項農產業、農漁會保險人、產險公司資訊，以加速核保理賠及保費補助作業系統。</p>
五、勘損、培訓認證建立人才資料庫	<p>(一) 建立勘損人員認證制度(含課程規劃)及調度規範。</p> <p>(二) 合格勘損人員教育訓練(講習)。</p> <p>(三) 核發合格勘損人員證書。</p>
六、教育推廣、宣導諮詢及申訴管道	<p>(一) 配合保險人(或相關單位)參與不同地區宣導活動。</p> <p>(二) 於適當時機或國內外大規模災害後，利用各項媒體進行宣導，以強化農民風險意識及對農業保險正確認知。</p> <p>(三) 建立要保人、被保險人、諮詢及申訴之管道。</p>

(五) 經費需求：本年度預計支出總額為345,163千元，說明如下：

- 1、再保賠款與給付支出180,685千元，係本基金辦理政策型保險，並依提存公式估算賠款。
- 2、提存賠款準備支出118,990千元，係依自留危險及風險趨勢估算。
- 3、業務費用支出45,488千元，係依用人費用及配合執行各項業務需要估算。

(六) 預期效益：

1、提供農業保險合宜費率、提升參與率

農業保險試辦期間，各品項由個別產險公司銷售，業務量不具規模，再保成本高，且保險費率較受制於再保人。由於農委會補助農民1/3~1/2保費，地方政府亦得視財務狀況提升部分補助，未來如由農險基金承擔保險人移轉之部分危險，整合各品項向國外再保險，可強化議價能力，將節省之費用反映於保單上，提高農民接受度，也可降低政府支出，期能促使農民擴大參與於農業保險法施行後4年內提升整體投保率至20%。

2、累積結餘準備金、提高承保胃納量

保單費率係依據風險精算，再加上農險基金就所承擔風險已為再保險安排，除發生巨大災害外，理論上保費收入及再保險理賠款可以支應預期風險損失（費率自給自足）。至於巨災損失之超額部分，會動用到農險基金，致基金資金水位下降；惟在理賠率低的年度，結餘保費收入可滾存於基金，基金資金水位可回升，發揮水位調整功能。在104年推出梨保險時，該年度損失率高達145%，至109年已開辦21品項33張保單，投保人數、面積提高且承保地區分散，已漸漸達到融合危險之效果，統計至109年12月31日，6年平均損失率為65%，於理賠率低的年度，結餘保費收入將流入於各家產險公司，無法蓄積資金，不利於農業保險長遠發展。

3、穩定農業保險制度、達成多贏局面

農業保險主要目的是保障農民收入安全，且讓三個主要參與者，農民、保險人及政府，能達到三贏的境界。首先，農漁民營農不用再看天吃飯，無後顧之憂；再來，保險人在做公益、盡社會責任的同時，也不至於虧損，可協助開發更多樣化的產品；最後，政府的預算能發揮更大的效用，讓保險結合農產業升級政策，發揮雙倍的綜效。

參、本年度預算概要

一、收支營運概況

- (一) 業務收入：再保收入估列214,725千元，係依政策型保險保費收入估算。
- (二) 業務外收入：財務收入估列722千元，主要係依平均資金按利率走勢估算。
- (三) 業務支出：估列345,163千元，其要項如下：
 - 1、再保賠款與給付：估列180,685千元，係依政策型保險提存公式估算。
 - 2、提存賠款準備：估列118,990千元，係依自留危險及風險趨勢估算。
 - 3、業務費用：估列45,488千元，係依用人費用及配合執行各項業務需要估算。
- (四) 餘絀：以上總收支相抵後，計短絀129,716千元。

二、現金流量概況

- (一) 業務活動之淨現金流出預計數為9,720千元。
- (二) 投資活動之淨現金流出預計數為16,558千元。
- (三) 籌資活動之淨現金流入200,000千元。

三、淨值變動概況

本年度期末淨值預計數為70,284千元。

二、主要表

財團法人農業保險基金

收支營運預計表

中華民國110年度

單位：新臺幣千元

前年度 決算數		科目	本年度 預算數		上年度 預算數		比較增 (減-)數		說明
金額	%		金額	%	金額	%	金額	%	
0	0	收入	215,447	100	0	0	215,447	0	詳收入 明細表
0	0	業務收入	214,725	99.66	0	0	214,725	0	
0	0	再保費收入	214,725	99.66	0	0	214,725	0	
0	0	業務外收入	722	0.34	0	0	722	0	
0	0	財務收入	722	0.34	0	0	722	0	
0	0	支出	345,163	160.21	0	0	345,163	0	詳支出 明細表
0	0	業務支出	345,163	160.21	0	0	345,163	0	
0	0	再保賠款與給付	180,685	83.86	0	0	180,685	0	
0	0	提存賠款準備	118,990	55.23	0	0	118,990	0	
0	0	業務費用	45,488	21.12	0	0	45,488	0	
0	0	本期短絀	-129,716	-60.21	0	0	0	0	

填表說明：1. 百分比欄計算以收入總額為基底(100%)，計算至小數點後二位四捨五入。

2. 如有其他綜合餘絀項目，請於本表說明欄中以「本期其他綜合餘絀之說明」立項說明。

財團法人農業保險基金
現金流量預計表
中華民國110年度

單位：新臺幣千元

項 目	預 算 數	說 明
業務活動之現金流量		
稅前短絀	-129,716	
利息股利之調整	-722	
未計利息股利之稅前短絀	-130,438	
調整非現金項目		
提存賠款準備	118,990	
折舊	928	
攤銷	800	
業務活動之淨現金流出	-9,720	
投資活動之現金流量		
增加不動產、廠房及設備	-9,280	
增加無形資產	-8,000	
收取利息	722	
投資活動之淨現金流出	-16,558	
籌資活動之現金流量		
創立基金	200,000	
籌資活動之淨現金流入	200,000	
現金及約當現金之淨增(淨減)	173,722	
期初現金及約當現金	0	
期末現金及約當現金	173,722	

填表說明：1. 本表係採現金及約當現金基礎，包括現金及自投資日起3個月內到期或清償之債權證券。
2. 基於充分揭露原則之考量，應於附註說明不影響現金流量之投資及融資活動。

財團法人農業保險基金
淨值變動預計表
中華民國110年度

單位：新臺幣千元

科 目	上 年 度 餘 額	本 年 度 增 (減 -) 數	截 至 本 年 度 餘 額	說 明
基金				
創立基金	0	200,000	200,000	
小計	0	200,000	200,000	
累積餘絀				
累積短絀	0	-129,716	-129,716	
小計	0	-129,716	-129,716	
合 計	0	70,284	70,284	

填表說明：表內「累積賸餘」、「累積短絀(-)」之本年度增(減-)數應包含「本期賸餘(短絀-)」轉列數。

三、明細表

財團法人農業保險基金

收入明細表

中華民國110年度

單位：新臺幣千元

前年度決算數	科目名稱	本年度預算數	上年度預算數	說明
0	業務收入	214,725	0	一、再保險收入： (一) 強制豬隻死亡保險自110年5月1日開始推動，預估8個月再保費預計數154,224千元。 (二) 乳牛死亡保險預計數34,788千元。 (三) 豬隻運輸死亡保險再保費預計數18,049千元。 (四) 釋迦收入保險再保費預計數4,971千元。 (五) 香蕉收入保險再保費預計數2,693千元。
0	再保費收入	214,725	0	
0	業務外收入	722	0	
0	財務收入	722	0	
0	總計	215,447	0	

填表說明：於說明欄中說明估算基礎或依據。

財團法人農業保險基金

支出明細表

中華民國110年度

單位：新臺幣千元

前年度決算數	科目名稱	本年度預算數	上年度預算數	說明
0	業務支出	345,163	0	
0	再保賠款與給付	180,685	0	再保賠款與給付： (一) 強制豬隻死亡保險 145,152千元。 (二) 乳牛死亡保險 22,273千元。 (三) 豬隻運輸死亡保險 5,596千元。 (四) 釋迦收入保險 4,971千元。 (五) 香蕉收入保險 2,693千元。
0	提存賠款準備	118,990	0	賠款準備金提存。
0	業務費用		0	
0	董事監察人酬勞	1,632	0	董事監察人酬勞。
0	專職人員薪資	18,787	0	員工薪資。
0	加班費	3,020	0	超時加班及不休假加班費等。
0	退休準備金、員工資遣及卹償金	1,315	0	員工退休金提撥資遣及卹償準備。
0	保險費	3,068	0	勞、健保費等。
0	獎金	4,270	0	員工獎金。
0	福利費	238	0	員工福利費等。
0	辦公場所		0	
0	租金	2,100	0	租金。
0	水電費	990	0	水電費。
0	郵電及印刷費	450	0	郵資、電話費及轉帳手續費。
0	出差費	600	0	出差費。
0	業務推廣及訓練費	2,000	0	業務推廣及教育訓練等費用支出。
0	勘損實務作業及人員培訓	500	0	實地勘損及認證等費用。
0	再保人服務費	3,000	0	再保經紀人服務費用。
0	勞務承攬	980	0	清潔人員及司機各1員，二人每月共計70千元*14個月。
0	租金	240	0	影印機承租。
0	維運費	150	0	辦公場域、辦公設備及公務車養護費等。
0	材料及用品		0	
0	辦公用品	200	0	文具、辦公用紙、事務性辦公器具等。
0	書報雜誌	120	0	相關書報訂購。
0	其他	100	0	各項雜支。
0	折舊及攤銷	1,728	0	折舊及攤銷
0	總計	345,163	0	

填表說明：於說明欄中說明估算基礎或依據。

財團法人農業保險基金
 固定資產投資明細表
 中華民國110年度

單位：新臺幣千元

項 目	本年度預算數	說 明
不動產、廠房及設備		
交通及運輸設備		
公務車	630	本基金依中央政府各機關學校購置及租賃公務車輛作業要點規定及110年度中央政府總預算共同性費用編列基準，購入公務用車1輛。
什項設備		
電腦設備	750	電腦設備購置(桌上型電腦及筆記型電腦)。
辦公設備	2,000	辦公家具、電話、冷氣、冰箱、飲水機、多功能事務機、投影機、空氣清淨機、蒸籠箱、微波爐及電視等。
租賃權益改良		
無形資產	5,900	配合工作及環境需要辦理辦公場域裝潢，以利作業。
資訊系統建置及 維運	8,000	電腦作業系統、網路與電話機房工程建置(含主機、網路、電話及監視設備)、內部系統建構(含公文、差勤及薪資)、保險相關系統(含收費、再保帳務、保費補助及數據資料庫建置)等。
總 計	17,280	

填表說明：本表填列範圍包括不動產、廠房及設備暨投資性不動產。

四、參考表

財團法人農業保險基金

資產負債預計表

中華民國110年度

單位：新臺幣千元

108年(前年) 12月31日 實際數	科 目	110年 12月31日 預計數	109年(上年) 12月31日 預計數	比較增(減-)數
	資 產			
	流動資產	173,722	0	173,722
	現金	173,722	0	173,722
	活期存款	34,632	0	34,632
	定期存款	138,990	0	138,990
	零用及週轉金	100	0	100
	不動產、廠房及設 備	8,352	0	8,352
	交通及運輸設備	567	0	567
	公務車	630	0	630
	累計折舊	-63	0	-63
	什項設備	2,475	0	2,475
	電腦及辦公設 備	2,750	0	2,750
	累計折舊	-275	0	-275
	租賃權益改良	5,310	0	5,310
	辦公裝潢	5,900	0	5,900
	累計折舊	-590	0	-590
	無形資產	7,200	0	7,200
	資訊系統	8,000	0	8,000
	累計折舊	-800	0	-800
	資產合計	189,274	0	189,274
	負 債			
	保險負債	118,990	0	118,990
	賠款準備	118,990	0	118,990
	負債合計	118,990	0	118,990
	淨 值			
	基金	200,000	0	200,000
	創立基金	200,000	0	200,000
	累積短絀	-129,716	0	-129,716
	淨值合計	70,284	0	70,284
	負債及淨值合計	189,274	0	189,274

填表說明：上年預計數係就法定預計數按實際業務狀況調整之數額（即原有之調整後預計數）。

財團法人農業保險基金
員工人數彙計表
中華民國110年度

單位：人

職 類 (稱)	本 年 度 員 額 預 計 數	說 明
董事長	1	基金負責人，並對外代表基金。
總經理	1	綜理基金告各項業務。
副總經理	1	協理基金告各項業務。
經理	2	綜理單位業務。
副經理	1	負責稽核業務。
襄理(高級專員)	3	綜理科務。
中級專員	2	承辦業務。
初級專員	3	承辦業務。
辦事員	5	承辦業務。
助理員	3	承辦業務。
雇員	3	承辦業務。
技工	1	承辦業務。
合計	26	

填表說明：表內「職類(稱)」，可依實際現況分類表達。

財團法人農業保險基金
用人費用彙計表
中華民國110年度

單位：新臺幣千元

科目名稱 職類(稱)	薪 資	超時工作 報酬	津 貼	獎 金	退休、卹償 金及 資遣費	分攤保險費	福 利 費	其 他	總 計
董事、監察人	0	0	0	0	0	0	0	1,632	1,632
主管	9,506	1,529	0	2,160	665	1,370	76	0	15,306
職員	9,281	1,491	0	2,110	650	1,698	162	0	15,392
總 計	18,787	3,020	0	4,270	1,315	3,068	238	1,632	32,330

填表說明：表內「職類(稱)」，可依實際現況分類表達。