

財團法人農業保險基金

中華民國111年度預算



財團法人農業保險基金編

財團法人農業保險基金

中華民國111年度預算

目 次

	頁次
一、總說明	
(一) 概況.....	1
(二) 工作計畫或方針.....	2
(三) 本年度預算概要.....	5
(四) 前年度及上年度已過期間預算執行情形及成果概述.....	6
二、主要表	
收支營運預計表.....	7
現金流量預計表.....	8
淨值變動預計表.....	9
三、明細表	
收入明細表.....	10
支出明細表.....	11
固定資產投資明細表.....	15
四、參考表	
資產負債預計表.....	16
員工人數彙計表.....	17
用人費用彙計表.....	18
出國計畫預算明細表.....	19

一、總說明

財團法人農業保險基金
總說明
中華民國 111 年度

壹、概況

一、設立依據：

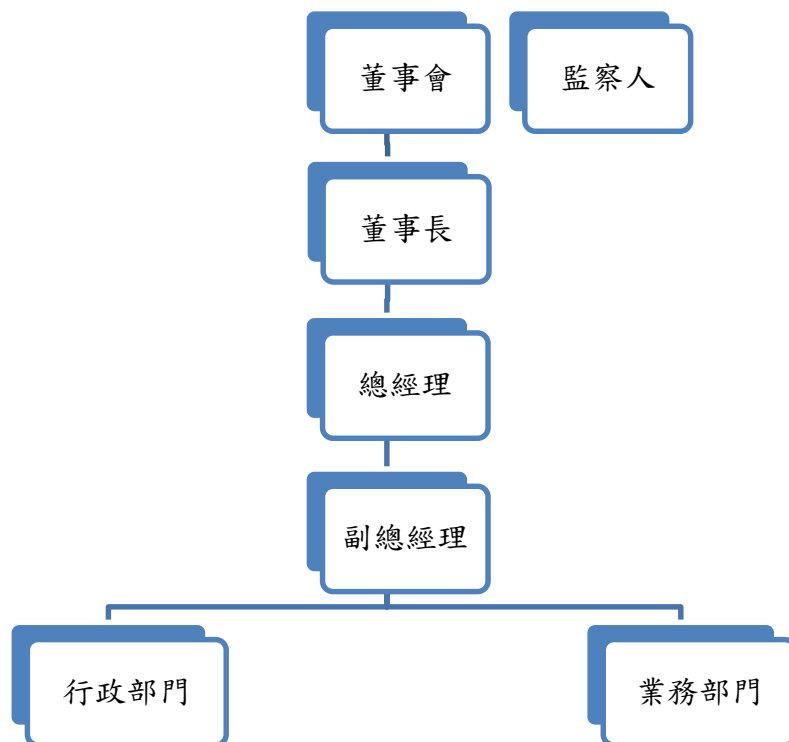
財團法人農業保險基金(以下簡稱本基金)依照農業保險法及財團法人法等相關法令規定，經行政院農業委員會109年12月23日農金字第1095085650號函許可設立；並於臺灣臺北地方法院109年12月28日法登財字第19號，登記簿第136冊第77頁第3261號登記。

二、設立目的：

以推動農業保險、承擔與分散保險人承保之農業保險危險，並負責管理主管機關建立之危險分散機制為設立目的。

三、組織概況：

本基金置董事9人至15人，人數應為單數，監察人2人至5人，由主管機關依財團法人法第48條第2項規定遴聘之。董事會為決策機構，董事長為代表人；置總經理1人，秉承董事長之命，執行董事會之決議，綜理本基金一切事務，置副總經理1人輔佐之。組織系統如下圖：



貳、工作計畫或方針

一、計畫名稱：財團法人農業保險基金111年度營運目標及營運計畫

二、計畫重點：

- (一)依據：依據本基金捐助章程第 19 條規定，本基金依「農業財團法人會計處理及財務報告編製準則」及「政府捐助之農業財團法人行政監督要點」，將預算書報經董事會通過後，於會計年度開始五個月前(每年七月底前)報送主管機關。
- (二)目的：農險基金為執行農業保險危險分散機制之中樞機構，負責承擔及安排分散各保險人承保之農業保險危險，為農業保險之第 1 層再保險人，發揮建置農險基金大水庫、分散政府因巨災損失造成之支出，並逐步建置農業保險資料庫，建構永續經營的農業保險運作制度。
- (三)實施期間：民國 111 年 1 月 1 日至 12 月 31 日。
- (四)執行方式：

1. 營運目標：111 年度營運計畫，主要係配合主管機關政策，持續推動政策型與商業型農業保險，並建構農業保險基金危險分散制度、完備內部規章等目標。業務重點說明如次：

(1)推動農業保險：

A. 政策型保險：水稻收入、家畜死亡(豬隻死亡、乳牛死亡、豬隻運輸死亡)、香蕉與釋迦收入等政策型保險。

B. 商業型保險：協助保險人精進現有保單內容及開發新險種保單。

(2)建構農業保險危險分散機制：賡續規劃與執行農業保險之再保險安排、危險承擔及分散事宜，建構符合國情的農業保險危險分散機制。

(3)規劃與執行農業保險之教育推廣及宣導、勘損人員培訓及資訊系統建置等相關事宜。

(4)持續完備內部規章制度，包含內稽、內控、人事、會計制度等。

2. 業務計畫：

工作項目	內容重點
一、承保業務(再保險、危險承擔及分散事宜)	(一)危險承擔與分散議題檢討(如：分進比例、共保作業流程、再保架構等)。 (二)辦理國內與國際再保安排等農業保險之危險承擔與分散事宜。 (三)協助主管機關或保險人檢視保險商品經驗資料、費率或其他內容之合理性。
二、收入及資金運用事宜	配合市場利率及匯率走勢，彈性調整資金運用方式及部位配置。
三、農業保險資料庫建置及維護	(一)訪談產業單位及保險人瞭解資訊運用需求。 (二)規劃整合各農產業、農漁會保險人、產險公司資訊，以加速核保、理賠及保費補助作業系統。
四、勘損、培訓認證及建立人才資料庫	(一)規劃與執行勘損人員教育訓練計畫，並辦理合格證書核發等事宜。 (二)建立合格勘損人員資料庫，並將合格勘損人員名單公開於資訊網路。
五、教育推廣、宣導、諮詢及申訴管道	(一)規劃與執行農業保險之教育推廣及宣導。 (二)運用各項媒體加強宣導，以強化農漁民風險意識及對農業保險之正確認知。 (三)提供要保人、被保險人諮詢協助，或轉請爭議處理機構調處。

(五)經費需求：本年度預計支出總額為 12 億 5,895 萬 2 千元，說明如下：

1. 再保費支出 1 億 540 萬 1 千元，係本保險危險分散至共保組織及國內、外再保險市場之成本。
2. 再保賠款與給付 6 億 798 萬 2 千元，係以保單風險趨勢估算。
3. 各種準備淨變動 3 億 6,146 萬元：未滿期保費準備淨變動 2 億 8,173 萬 1 千元、賠款準備淨變動 608 萬元及特別準備淨變動 7,364 萬 9 千元。
4. 再保佣金支出 1 億 477 萬 5 千元，係本保險再保費收入之佣金支出。
5. 業務費用 7,933 萬 4 千元，為推動農業保險各項業務及本基金行政管理業務所需之經費。

(六)預期效益：

1. 擴大農業保險範圍，保障農民生計：

農險基金將配合農業政策，持續推動政策型與商業型農業保單，滾動檢討精進保單內容，提供合宜保費，並將承擔保險人移轉之部分危險，整合向國內外再保險，以穩定保險費率、鼓勵保險人參與，期使農民擴大參與。

2. 持續累積準備金、提高承保胃納量：

農業保險各品項保單費率係依據風險高低予以精算，再加上農險基金已就所承擔之危險安排再保險，以均化農業保險風險，並發揮水位調整功能，配合農業保險規模擴大，持續累積準備金，提高承保胃納量，促進農業保險業務長遠穩健發展。

3. 穩定制度運作、達成多贏局面：

推動農業保險的主要目的在於保障農民收入安全，協助產業轉型升級，且讓農民、保險人及政府，達到三贏境界，亦即農漁民營農不再看天吃飯，無後顧之憂；保險人願意參與，盡社會責任，協助開發更多樣化保單，且不致虧損；政府預算發揮更大效用，讓保險結合農產業升級政策，發揮雙倍綜效。

參、本年度預算概要

一、收支營運概況

(一)業務收入：估列8億9,601萬8千元，較上年度預算數2億1,472萬5千元，增加6億8,129萬3千元，其要項如下：

- 1.再保費收入：估列8億144萬元，較上年度預算數2億1,472萬5千元，增加5億8,671萬5千元，係依以往之保單數量趨勢估算。
- 2.手續費收入：估列1,025萬7千元，較上年度預算數0元，增加1,025萬7千元，係依以往之保單數量乘以手續費比率估算。
- 3.再保佣金收入：估列527萬元，較上年度預算數0元，增加527萬元，係依以往之保單數量委託再保人乘以佣金比率估算。
- 4.攤回再保賠款與給付：估列7,905萬1千元，較上年度預算數0千元，增加7,905萬1千元，係依以往之出險保單數量估算。

(二)業務外收入：財務收入估列35萬3千元，較上年度預算數72萬2千元，減少36萬9千元，主要係本年度資金減少所致。

(三)業務成本：估列11億7,961萬8千元，較上年度預算數2億9,967萬5千元，增加8億7,994萬3千元，其要項如下：

- 1.再保費支出：估列1億540萬1千元，較上年度預算數0元，增加1億540萬1千元，係依分出保單數量估算。
- 2.再保賠款與給付：估列6億798萬2千元，較上年度預算數1億8,068萬5千元，增加4億2,729萬7千元，係依以往之出險保單數量與損失率估算。
- 3.各種準備淨變動：估列3億6,146萬元，較上年度預算數1億1,899萬元，增加2億4,247萬元，係依未滿期、自留危險及風險趨勢估算。
- 4.再保佣金支出：估列1億477萬5千元，較上年度預算數0元，增加1億477萬5千元，係依以往之保單數量乘以手續費比率估算。

(四)業務費用：估列7,933萬4千元，較上年度預算數4,548萬8千元，增加3,384萬6千元，係依用人費用及配合執行各項業務需要估算。

(五)以上總收支相抵後，計短絀3億6,258萬1千元。

二、現金流量概況

(一)業務活動之淨現金流入704萬3千元。

(二)投資活動之淨現金流出3,160萬3千元，其中現金流出合計3,195萬6千元，包括增加不動產、廠房及設備995萬6千元及無形資產2,200萬元；現金流入合計35萬3千元，係收取利息35萬3千元。

(三)現金及約當現金之淨減2,456萬元，係期末現金1億4,929萬6千元，較期初1億7,385萬6千元減少之數。

三、淨值變動概況

本年度期初淨值7,028萬4千元，本年度短絀3億6,258萬1千元，期末淨值為-2億9,229萬7千元。

肆、前年度及上年度已過期間預算執行情形及成果概述

一、前年度決算結果及成果概述

本基金於109年12月28日創立，惟因109年度資金尚未到位，且未聘任專職人員，尚無核撥款項，爰不予編製109年度決算書，並經第1屆第5次董事暨監察人聯席會議決議通過。

二、上年度已過期間預算執行情形(截至110年6月30日止執行情形)

(一)業務收入：執行數0元，達預算數2億1,472萬5千元之0%。

(二)業務外收入：執行數50萬元，達預算數72萬2千元之69.25%。

(三)業務成本：執行數0元，達預算數2億9,967萬5千元之0%。

(四)業務費用：執行數646萬3千元，達預算數4,548萬8千元之14.21%。

(五)以上總收支相抵後，計短絀596萬3千元，較預算短絀1億2,971萬6千元，增加1億2,375萬3千元或增95.4%。

二、主要表

財團法人農業保險基金
收支營運預計表
中華民國111年度

單位：新臺幣千元

前年度 決算數		科目	本年度 預算數		上年度 預算數		比較增 (減-)數		說明	
金額	%		金額	%	金額	%	金額	%		
0	0	收入	896,371	100.00	215,447	100	680,924	316.05	詳收入明細表	
0	0	業務收入	896,018	99.96	214,725	99.66	681,293	317.29		
0	0	再保費收入	801,440	89.41	214,725	99.66	586,715	273.24		
0	0	手續費收入	10,257	1.14	0	-	10,257	-		
0	0	再保佣金收入	5,270	0.59	0	-	5,270	-		
0	0	攤回再保賠款與 給付	79,051	8.82	0	-	79,051	-		
0	0	業務外收入	353	0.04	722	0.34	-369	-51.11		
0	0	財務收入	353	0.04	722	0.34	-369	-51.11		
0	0	支出	1,258,952	100.00	345,163	100.00	913,789	264.74		詳支出明細表
0	0	業務成本	1,179,618	93.70	299,675	86.82	879,943	293.63		
0	0	再保費支出	105,401	8.37	0	-	105,401	-		
0	0	再保賠款與給付	607,982	48.30	180,685	52.35	427,297	236.49		
0	0	未滿期保費準備 淨變動	281,731	22.38	0	-	281,731	-		
0	0	賠款準備淨變動	6,080	0.48	118,990	34.47	-112,910	-94.89		
0	0	特別準備淨變動	73,649	5.85	0	-	73,649	-		
0	0	再保佣金支出	104,775	8.32	0	-	104,775	-		
0	0	業務費用	79,334	6.30	45,488	13.18	33,846	74.41		
0	0	業務費用	79,334	6.30	45,488	13.18	33,846	74.41		
		本期短絀	-362,581	-40.45	-129,716	-60.21	-232,865	179.52		

填表說明：1. 百分比欄計算以收入總額為基底(100%)，計算至小數點後二位四捨五入。

2. 如有其他綜合餘絀項目，請於本表說明欄中以「本期其他綜合餘絀之說明」立項說明。

財團法人農業保險基金
現金流量預計表
中華民國111年度

單位：新臺幣千元

項 目	預算數	說 明
業務活動之現金流量		
稅前短絀	-362,581	詳見P. 7收支營運預計表
利息股利之調整	-353	
未計利息股利之稅前短絀	-362,934	
調整非現金項目		
各項保險準備本期淨變動	361,460	
折舊費用	2,369	
攤銷費用	5,932	
提存資遣及撫卹金準備	216	
業務活動之淨現金流入(流出)	7,043	
投資活動之現金流量		
增加不動產、廠房及設備	-9,956	
增加無形資產	-22,000	
收取利息	353	
投資活動之淨現金流入(流出)	-31,603	
現金及約當現金之淨增(淨減)	-24,560	
期初現金及約當現金	173,856	
期末現金及約當現金	149,296	

填表說明：1. 本表係採現金及約當現金基礎，包括現金及自投資日起3個月內到期或清償之債權證券。
2. 基於充分揭露原則之考量，應於附註說明不影響現金流量之投資及籌資活動。

財團法人農業保險基金
淨值變動預計表
中華民國111年度

單位：新臺幣千元

科 目	上年度餘額	本年度增(減-)數	截至本年度餘額	說 明
基金				
創立基金	20,000	0	20,000	行政院農業委員會於109年12月16日出具捐助財產承諾書，承諾捐助新臺幣2,000萬元整為本基金之財產。嗣於109年12月17日召開捐助人會議通過捐助章程第5條規定，捐助新臺幣2,000萬元為設立基金，並據以向臺灣臺北地方法院辦理設立登記。
捐贈基金	180,000	0	180,000	
小計	200,000	0	200,000	
累積餘絀				
累積短絀	-129,716	-362,581	-492,297	本年度餘絀轉入
小計	-129,716	-362,581	-492,297	
合 計	70,284	-362,581	-292,297	

填表說明：表內「累積騰餘」、「累積短絀(-)」之本年度增(減-)數應包含「本期騰餘(短絀-)」轉列數。

本 頁 空 白

三、明細表

財團法人農業保險基金

收入明細表

中華民國111年度

單位：新臺幣千元

前年度決算數	科目名稱	本年度預算數	上年度預算數	說明
0	業務收入	896,018	214,725	
0	再保費收入	801,440	214,725	(一)政策型再保險收入預計數650,867元： 1. 水稻(基本型及加強型)保險預計數305,853千元。 2. 乳牛死亡保險預計數42,398千元。 3. 豬隻運輸死亡保險預計數24,329千元。 4. 豬隻死亡保險預計數267,601千元。 5. 釋迦收入保險預計數5,441千元。 6. 香蕉收入保險預計數5,245千元。 (二)商業型再保收入預計數150,573千元。
0	手續費收入	10,257	0	辦理政策性農業保險手續費收入。
0	再保佣金收入	5,270	0	辦理商業性保險轉再保險之佣金收入。
0	攤回再保賠款與給付	79,051	0	辦理商業性保險轉再保險攤回賠款。
0	業務外收入	353	722	
0	財務收入	353	722	依平均資金按全國農業金庫6個月定期儲蓄存款利率0.52%估算收益。
0	總計	896,371	215,447	

填表說明：於說明欄中說明估算基礎或依據。

財團法人農業保險基金

支出明細表

中華民國111年度

單位：新臺幣千元

前年度決算數	科目名稱	本年度預算數	上年度預算數	說明
0	業務成本	1,179,618	299,675	本基金會計制度於110年6月2日核定，本年度預算依所訂會計科(項)目編列，上年度預算配合同基礎調整。
0	再保費支出	105,401	0	本基金辦理商業性保險等轉再保險費支出。
0	再保賠款與給付	607,982	180,685	以政策性及商業性保險平均損失率估算本基金再保險賠款額。
0	未滿期保費準備淨變動	281,731	0	依規定以純保費採用二十四分法提存未滿期保費準備。
0	賠款準備淨變動	6,080	118,990	依規定提存賠款準備。(原科目為提存賠款準備。上年度預算，係預估各項準備金之總數)
0	特別準備淨變動	73,649	0	依規定提存重大事故、危險變動準備。
0	再保佣金支出	104,775	0	支應基層農會、簽單公司及再保人等之行政手續費支出。
0	業務費用	79,334	45,488	
0	董事監察人酬勞	1,898	1,632	董事監察人兼職費及交通費。
0	用人費用	40,930	30,698	
0	員工薪資	21,602	18,787	員工薪資。(原科目為專職人員薪資)
0	臨時人員薪資	3,939	0	約僱人員八名薪金。
0	加班費	5,255	3,020	員工及臨時人員超時加班及不休假加班費等。

填表說明：於說明欄中說明估算基礎或依據。

財團法人農業保險基金

支出明細表

中華民國111年度

單位：新臺幣千元

前年度決算數	科目名稱	本年度預算數	上年度預算數	說明
0	員工獎金	4,992	4,270	員工及臨時人員獎金。(原科目為獎金)
0	保險費	2,813	3,068	員工及臨時人員勞健保、補充保費等費用。
0	福利費	338	238	員工福利費等。
0	退休金	1,775	1,315	員工及臨時人員退休金之提撥。(原科目為退休準備金、員工資遣及卹償金)
0	資遣費及撫卹金	216	0	員工資遣及卹償準備之提撥。
0	服務費用	24,373	5,670	
0	郵電費	932	450	郵資、電話費等。(原科目為郵電及印刷費)
0	旅運費	1,523	600	員工差旅費、貨物運送等。(原科目為出差費)
0	水電費	1,437	990	工作場所耗用之水費及電費等費用。
0	燃料費	200	0	公務車油料費等。
0	印刷及裝訂費	270	0	印刷費、裝訂費、賀卡、中英文年報印製等。
0	廣告費	2,000	0	刊登報紙網站等之廣告、公告費用等。
0	業務行銷費	1,200	2,000	業務行銷、宣傳等費用。(原科目為業務推廣及訓練費)
0	一般服務費	810	980	司機及相關勞務人員等費用。(原科目為勞務承攬)

填表說明：於說明欄中說明估算基礎或依據。

財團法人農業保險基金

支出明細表

中華民國111年度

單位：新臺幣千元

前年度決算數	科目名稱	本年度預算數	上年度預算數	說明
0	專業服務費	11,945	0	會計師簽證、律師顧問費及電腦異地備援或緊急備援之諮詢費用、中英文年報設計、翻譯潤稿、專家出席費用等。
0	訓練費	2,325	500	辦理保險相關業務講習會及訓練課程等；員工進修等。（原科目為勘損實務作業及人員培訓）
0	匯費及手續費	47	0	銀行代辦業務之匯費及手續費等。
0	維護費	450	150	辦公場所、公務車、電腦設備之修繕等。（原科目為維運費）
0	會費	310	0	參加保險相關及農漁會性質之組織等費用。
0	保險費	214	0	火災保險、公共意外責任險、雇主補償契約責任保險、員工誠實保證保險等。
0	公共關係費	710	0	拓展業務及增進業務關係等費用。
0	再保人服務費	0	3,000	再保經紀人服務費。（本年度預算編列再保費佣金支出）
0	材料及用品	823	420	
0	辦公用品	565	200	文具、辦公用紙、事務性辦公器具等。
0	書報雜誌	158	120	訂購相關書報雜誌等。
0	其他	100	100	採買醫療用品及環境美化盆栽等。

填表說明：於說明欄中說明估算基礎或依據。

財團法人農業保險基金

支出明細表

中華民國111年度

單位：新臺幣千元

前年度決算數	科目名稱	本年度預算數	上年度預算數	說明
0	稅捐及規費	23	0	燃料稅及牌照稅等稅捐及規費。
0	獎勵費用	500	0	獎勵評鑑優良保險人、配合推動業務績優單位等。
0	租金	1,890	2,340	租用辦公場所、設備等。
0	折舊及攤銷	8,301	1,728	固定資產之折舊及無形資產之攤銷。
0	其他費用	596	0	凡不屬於以上各項費用屬之，如會議餐點、臨時性必要開支、及其他零星開支等。
0	總計	1,258,952	345,163	

填表說明：於說明欄中說明估算基礎或依據。

財團法人農業保險基金
 固定資產投資明細表
 中華民國111年度

單位：新臺幣千元

項 目	本年度預算數	說 明
不動產、廠房及設備		
什項設備		
電腦設備	6,300	電腦設備購置(筆記型電腦、個人電腦顯示器、VM主機、備份主機等，三樓視訊設備等)。
辦公設備	500	購置空調設備、辦公室設備及事務設備等。
租賃權益改良	3,200	配合工作及環境需要辦理辦公場域裝潢，以利作業。
無形資產		
電腦軟體	22,000	電腦作業系統、形象官方網站建立、保險相關系統、硬體設備所需授權軟體、防疫遠端安全管理系統及資料介接功能開發等。
總 計	32,000	

填表說明：本表填列範圍包括不動產、廠房及設備暨投資性不動產。

四、參考表

財團法人農業保險基金

資產負債預計表

中華民國111年度

單位：新臺幣千元

109年(前年) 12月31日實際數	科 目	111年12月31 日預計數	110年(上年) 12月31日預計數	比較增 (減-)數
	資產			
0	流動資產	149,296	173,856	-24,560
0	現金及約當現金	149,296	173,856	-24,560
0	銀行存款	149,256	173,756	-24,500
0	零用及週轉金	40	100	-60
0	不動產、廠房及設備	15,939	8,352	7,587
0	交通及運輸設備	393	567	-174
0	交通及運輸設備	586	630	-44
0	累計折舊-交通及運輸設備	-193	-63	-130
0	什項設備	7,733	2,475	5,258
0	什項設備	9,550	2,750	6,800
0	累計折舊-什項設備	-1,817	-275	-1,542
0	租賃權益改良	7,813	5,310	2,503
0	租賃權益改良	9,100	5,900	3,200
0	累計折舊-租賃權益改良	-1,287	-590	-697
0	無形資產	23,268	7,200	16,068
0	電腦軟體	23,268	7,200	16,068
0	電腦軟體	30,000	8,000	22,000
0	累計攤銷-電腦軟體	-6,732	-800	-5,932
0	資產合計	188,503	189,408	-905
	負債			
0	保險負債	480,450	118,990	361,460
0	未滿期保費準備	400,721	0	400,721
0	賠款準備	6,080	118,990	-112,910
0	特別準備	73,649	0	73,649
0	其他負債	350	134	216
0	資遣及撫卹金準備	350	134	216
0	負債合計	480,800	119,124	361,676
	淨值			
0	基金	200,000	200,000	0
0	創立基金	20,000	20,000	0
0	捐贈基金	180,000	180,000	0
0	累積餘絀	-492,297	-129,716	-362,581
0	累積短絀	-492,297	-129,716	-362,581
0	淨值合計	-292,297	70,284	-362,581
0	負債及淨值合計	188,503	189,408	-905

填表說明：上年預計數係就法定預計數按實際業務狀況調整之數額（即原有之調整後預計數）。

財團法人農業保險基金

員工人數彙計表

中華民國111年度

單位：人

職 類 (稱)	本 年 度 員 額 預 計 數	說 明
董事長	1	基金負責人，並對外代表基金。
總經理	1	綜理基金告各項業務。
副總經理	1	協理基金告各項業務。
經理	2	綜理單位業務。
副經理	1	負責稽核業務。
襄理	3	綜理科務。
中級專員	2	承辦業務。
專員	3	承辦業務。
辦事員	5	承辦業務。
助理員	3	承辦業務。
雇員	3	承辦業務。
技工	1	承辦業務。
合計	26	

填表說明：表內「職類（稱）」，可依實際現況分類表達。

註：111年預算員額為26人，另僱用約僱人員共8人，其1人擔任總機及協助處理一般庶務工作，其餘7人協助保險業務處理。

財團法人農業保險基金
用人費用彙計表
中華民國111年度

單位：新臺幣千元

科目名稱 職類(稱)	員工薪資	臨時人員 薪資	加班費	員工獎金	分攤 保險費	福利費	退休金	員工資遣 及撫卹金	其他	總計
主管	10,535	0	2,422	2,195	984	108	731	105	0	17,080
職員	11,067	0	2,393	2,305	1,333	230	802	111	0	18,241
約僱人員	0	3,939	440	492	496	0	242	0	0	5,609
總計	21,602	3,939	5,255	4,992	2,813	338	1,775	216	0	40,930

填表說明：表內「職類(稱)」，可依實際現況分類表達。

財團法人農業保險基金
出國計畫預算明細表
中華民國111年度

單位：新台幣千元

類別	項目	派赴地點	人次	天數	交通費	生活費	辦公費	合計
考察	農業保險之國外考察	韓國/首爾	2	5	42	78	6	126

註：USD = TWD 30。