

# 財團法人農業保險基金

中華民國112年度預算



財團法人農業保險基金編

# 財團法人農業保險基金

## 中華民國112年度

### 目 次

	頁次
一、總說明	
(一) 概況.....	1
(二) 工作計畫或方針.....	2
(三) 本年度預算概要.....	7
(四) 前年度及上年度已過期間預算執行情形及成果概述.....	8
二、主要表	
(一) 收支營運預計表.....	13
(二) 現金流量預計表.....	14
(三) 淨值變動預計表.....	15
三、明細表	
(一) 收入明細表.....	16
(二) 支出明細表.....	17
(三) 固定資產投資明細表.....	21
四、參考表	
(一) 資產負債預計表.....	22
(二) 員工人數彙計表.....	24
(三) 用人費用彙計表.....	25
(四) 出國計畫預算明細表.....	26

# 一、總說明

# 財團法人農業保險基金

## 總說明

中華民國 112 年度

### 壹、概況

#### 一、設立依據：

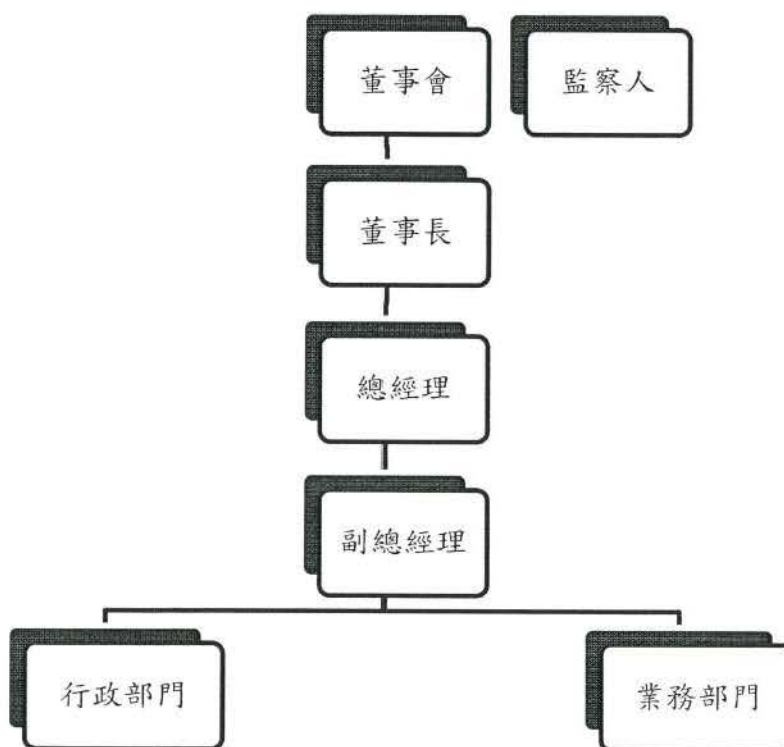
財團法人農業保險基金(以下簡稱本基金)依照農業保險法及財團法人法等相關法令規定，經行政院農業委員會109年12月23日農金字第1095085650號函許可設立；並於臺灣臺北地方法院109年12月28日法登財字第19號，登記簿第136冊第77頁第3261號登記。

#### 二、設立目的：

以推動農業保險、承擔與分散保險人承保之農業保險危險，並負責管理主管機關建立之危險分散機制為設立目的。

#### 三、組織概況：

本基金置董事9人至15人，人數應為單數，監察人2人至5人，由主管機關依財團法人法第48條第2項規定遴聘之。董事會為決策機構，董事長為代表人；置總經理1人，秉承董事長之命，執行董事會之決議，綜理本基金一切事務，置副總經理1人輔佐之。組織系統如下圖：



## 貳、工作計畫或方針

### 一、業務計畫

(一)計畫名稱：財團法人農業保險基金 112 年度營運目標及營運計畫

(二)計畫重點：

1. 依據：依據本基金捐助章程第 19 條規定，本基金依「農業財團法人會計處理及財務報告編製準則」及「政府捐助之農業財團法人行政監督要點」，將預算書報經董事會通過後，於會計年度開始五個月前(每年七月底前)報送主管機關。

2. 目的：農險基金為執行農業保險危險分散機制之中樞機構，負責承擔及安排分散各保險人承保之農業保險危險，為農業保險之第 1 層再保險人，發揮建置農險基金大水庫、分散政府因巨災損失造成之支出，並逐步建置農業保險資料庫，建構永續經營的農業保險運作制度。

3. 實施期間：民國 112 年 1 月 1 日至 12 月 31 日。

4. 執行方式：

(1)營運目標：112 年度營運計畫，主要係配合主管機關政策，持續推動政策型與商業型農業保險，並建構農業保險基金危險分散制度、完備內部規章等目標。業務重點說明如次：

A. 推動農業保險：

I. 政策型保險：水稻收入、家畜死亡(豬隻死亡、乳牛死亡、豬隻運輸死亡)、香蕉與釋迦收入、高粱收入等政策型保險。

II. 商業型保險：協助保險人精進現有保單內容及開發新險種保單。

B. 建構農業保險危險分散機制：賡續規劃與執行農業保險之再保險安排、危險承擔及分散事宜，建構符合國情的農業保險危險分散機制。

C. 規劃與執行農業保險之教育推廣及宣導、勘損人員培訓及資訊系統建置等相關事宜。

D. 持續完備內部規章制度，包含內稽、內控、人事、會計制度等。

(2)業務計畫：

工作項目	內容重點
一、承保業務(再保險、危險承擔及分散事宜)	(一)危險承擔與分散議題檢討(如：分進比例、共保作業流程、再保架構等)。 (二)辦理國內與國際再保安排等農業保險之危險承擔與分散事宜。 (三)協助主管機關或保險人檢視保險商品經驗資料、費率或其他內容之合理性。
二、收入及資金運用事宜	配合市場利率及匯率走勢，彈性調整資金運用方式及部位配置。
三、農業保險資料庫建置及維護	(一)訪談產業單位及保險人瞭解資訊運用需求。 (二)規劃與執行各農產業、農漁會保險人、產險公司資訊，以增進核保、理賠系統效率。
四、勘損、培訓認證及建立人才資料庫	(一)規劃與執行勘損人員教育訓練計畫，並辦理合格證書核發等事宜。 (二)建立合格勘損人員資料庫，並將合格勘損人員名單公開於資訊網路。
五、教育推廣、宣導、諮詢及申訴管道	(一)規劃與執行農業保險之教育推廣及宣導。 (二)加強農業保險宣導，並提供要保人、被保險人諮詢協助。

5. 經費需求：本年度預計支出總額為 21 億 8,991 萬 3 千元，說明如下：

- (1)再保費支出 2 億 7,733 萬 2 千元，係本保險危險分散至共保組織及國內、外再保險市場之成本。
- (2)再保賠款與給付 15 億 8,593 萬 8 千元，係以保單風險趨勢估算。
- (3)各種準備淨變動 9,044 萬 6 千元：未滿期保費準備淨變動 1,948 萬 9 千元、賠款準備淨變動 232 萬 4 千元、特別準備淨變動 5,882 萬 9 千元、信用風險淨變動 490 萬 2 千元及預留調整準備淨變動 490 萬 2 千元。
- (4)再保佣金支出 1 億 3,435 萬 1 千元，係本保險再保費收入之佣金支

出。

(5)業務費用 9,809 萬 6 千元，為推動農業保險各項業務及本基金行政管理業務所需之經費。

(6)業務外支出 375 萬元，為估算賠款不足款之借款利息。

#### 6. 預期效益：

(1)擴大農業保險範圍，保障農民生計：

農險基金將配合農業政策，持續推動各項政策型與商業型農業保單，滾動檢討精進保單內容，提供合宜保費，並將承擔保險人移轉之部分危險，整合向國內外再保險，以穩定保險費率、鼓勵保險人參與，擴大農民參與。

(2)持續累積準備金、提高承保胃納量：

農業保險各品項保單費率係依據風險高低予以精算，再加上農險基金已就所承擔之危險安排再保險，可均化農業保險風險，配合農業保險規模擴大，持續累積準備金，提高承保胃納量，促進農業保險業務長遠穩健發展。

(3)穩定制度運作、達成多贏局面：

推動農業保險的主要目在於保障農民收入安全，協助產業轉型升級，且讓農民、保險人及政府，達到三贏境界，亦即農漁民營農不再看天吃飯，無後顧之憂；保險人願意參與，盡社會責任，協助開發更多樣化保單，且不致虧損；政府預算發揮更大效用，讓保險結合農產業升級政策，發揮雙倍綜效。

## 二、政府委辦或補助計畫

### (一)計畫名稱：112年精進家畜保險業務計畫

#### 1.計畫重點：

##### (1)計畫內容：

- A. 110年配合農業保險法施行上路，發布並修正豬隻死亡保險強制投保及保險費補助辦法及家畜死亡保險實施及保險費補助辦法等規定，為強化防範國際非洲豬瘟疫情，擴大防堵斃死豬非法留用。
- B. 委託保險學者專家辦理本計畫豬隻死亡保險、豬隻運輸死亡保險及乳牛死亡保險承保、理賠作業過程分析，作為保險金額、保險費率精算及執行作業規範相關制度修正之重要參考依據。
- C. 辦理農會轄區核保理賠業務輔導查核工作，包括轄區承保農會核保理賠業務、承保農戶意見諮詢、集運業者理賠核認作業及化製場查核人員理賠核認作業等輔導查核工作，針對輔導查核發掘之缺失，請承保農會(或相關單位/人員)進行改善或補正，另有關建議事項提案相關會議進行研討，作為業務執行相關作業修訂之重要參考依據，藉以提升核保及理賠業務績效。
- D. 農會不定期無預警稽核承保農戶、集運業者及化製場查核人員出險理賠核認作業，並針對相關缺失責成有關人員進行改善。
- E. 於各地辦理家畜保險業務計畫講習，藉以增進工作同仁對於現行農業政策及家畜保險業務能更深入瞭解，增進業務執行績效。

##### (2)執行期間：

全程計畫：110年1月1日至113年12月31日。

本年度計畫：112年1月1日至112年12月31日。

##### (3)執行方法：

- A. 辦理家畜保險費補助、核保及理賠等工作。
- B. 辦理宣導講習、教育訓練業務。
- C. 辦理出險核認工作。
- D. 辦理直轄市、縣市輔導查核工作。

#### 2.經費需求：1億3,606萬7千元(補助計畫)。



### 3. 預期效益：

112年預計承保豬隻死亡保險1,100萬頭、豬隻運輸保險135萬頭、乳牛死亡保險4.5萬頭，並藉由家畜保險業務計畫推動保險福利政策，引導農民妥適處理斃死豬、乳牛，防範傳染病傳播，確保肉品衛生安全，並提高事業廢棄物回收再利用等目的。

## (二)計畫名稱：112年農產業保險營運計畫

### 1. 計畫重點：

(1)計畫內容：提高釋迦收入、香蕉收入、高粱收入三保險承保面積。

(2)執行期間：

全程計畫：111年1月1日至113年12月31日。

本年度計畫：112年1月1日至112年12月31日。

(3)執行方法：補助農產業保險及各作物保險試辦單位：210個單位

2. 經費需求：297萬元(補助計畫)。

### 3. 預期效益：

(1)釋迦收入保險預定承保面積為200公頃。

(2)香蕉收入保險預定承保面積為500公頃。

(3)高粱收入保險預定承保面積為1,000公頃。

## (三)計畫名稱：農業保險勘損訓練計畫

### 1. 計畫重點：

(1)計畫內容：

A. 規劃實損實賠型保險商品訓練課程增加勘損人力及提升專業度，以培訓勘損人員進行損失認定。

B. 建置勘損人員線上教育訓練課程專區。

C. 建立勘損農作物圖資資料庫。

(2)執行期間：

全程計畫：112年1月1日至112年12月31日。

本年度計畫：112年1月1日至112年12月31日。

(3)執行方法：

A. 充實勘損人力及加強專業知識，辦理規劃相關之勘損訓練課程。

B. 建置勘損人員線上教育訓練課程專區。

C. 建立勘損農作物圖資資料庫。

2. 經費需求：167萬元(委辦計畫)。

3. 預期效益：

(1)實損實賠型保險商品勘損訓練課程，提供保險人所需勘損人力。

(2)建置線上課程規劃與執行，以因應業務所需。

(3)建立勘損農作物圖資資料庫，並對其研究分析，以因應未來商品開發及精進勘損技術。

## 參、本年度預算概要

### 一、收支營運概況

(一)業務收入：估列19億5,939萬元，較上年度預算數8億9,601萬8千元，增加10億6,337萬2千元，其要項如下：

1. 勞務收入：估列1億4,070萬7千元，較上年度預算數0元，增加1億4,070萬7千元，係依以往之補助(委託)計畫估算。

2. 再保費收入：估列9億8,042萬6千元，較上年度預算數8億144萬元，增加1億7,898萬6千元，係依以往之保單數量趨勢估算。

3. 管理費收入：估列131萬4千元，較上年度預算數527萬元，減少395萬6千元，係依分進商業型保單再保費收入估計之。

4. 攤回再保賠款與給付：估列8億3,694萬3千元，較上年度預算數7,905萬1千元，增加7億5,789萬2千元，係依以往之出險保單數量估算。

(二)業務外收入：財務收入估列75萬8千元，較上年度預算數35萬3千元，增加40萬5千元，主要係本年度資金增加所致。

(三)業務成本：估列22億2,877萬4千元，較上年度預算數11億7,961萬8千元，增加10億4,915萬6千元，其要項如下：

1. 勞務成本：估列1億4,070萬7千元，較上年度預算數0元，增加1億4,070萬7千元，係依以往之補助(委託)計畫估算。

2. 再保費支出：估列2億7,733萬2千元，較上年度預算數1億540萬1千元，增加1億7,193萬1千元，係依分出保單數量估算。

3. 再保賠款與給付：估列15億8,593萬8千元，較上年度預算數6億798萬2千

元，增加9億7,795萬6千元，係依以往之出險保單數量與損失率估算。

4. 各種準備淨變動：估列9,044萬6千元，較上年度預算數3億6,146萬元，減少2億7,101萬4千元，係依各種準備規定提存。

5. 再保佣金支出：估列1億3,435萬1千元，較上年度預算數1億477萬5千元，增加2,957萬6千元，係依以往之保單數量乘以手續費比率估算。

(四) 業務費用：估列9,809萬6千元，較上年度預算數7,933萬4千元，增加1,876萬2千元，係用人費用及配合執行各項業務需要估算。

(五) 業務外支出：估列375萬元，較上年度預算數0元，增加375萬元，係依借款金額及期間推估。

(六) 以上總收支相抵後，計短絀3億7,047萬2千元。

## 二、現金流量概況

(一) 業務活動之淨現金流出2億4,171萬1千元。

(二) 投資活動之淨現金流出4,564萬2千元，其中現金流出合計4,640萬元，包括增加不動產、廠房及設備270萬元、無形資產2,370萬元及其他金融資產2,000萬元；現金流入合計75萬8千元，係收取利息75萬8千元。

(三) 籌資活動之淨現金流入3億9,725萬元，其中現金流出合計375萬元，係借款利息375萬元；現金流入合計4億100萬元，包含收取捐贈基金4億元及存入保證金100萬元。

(四) 現金及約當現金之淨增1億989萬7千元，係期末現金2億5,919萬3千元，較期初1億4,929萬6千元增加之數。

## 三、淨值變動概況

本年度期初淨值-2億8,364萬6千元，本年度短絀3億7,047萬2千元，加計本年度基金增加數4億元，期末淨值為-2億5,411萬8千元。

## 肆、前年度及上年度已過期間預算執行情形及成果概述

### 一、前年度決算結果及成果概述

#### (一) 決算結果

1. 業務收入：決算數為2億5,299萬4千元，較預算數2億1,472萬5千元，增加3,826萬9千元，約17.82%，主係專案補助計畫收入增加所致。

2. 業務外收入：決算數為85萬4千元，較預算數72萬2千元，增加13萬2千元，

約18.28%，主係利息收入增加所致。

3. 業務支出：決算數為2億8,564萬6千元，較預算數3億4,516萬3千元。減少5,951萬7千元，約17.24%，主係再保賠款與給付減少所致。

4. 餘絀：以上總收支相抵後，本年度決算短絀數3,179萬8千元，較預算數短絀數1億2,971萬6千元，增加9,791萬8千元或增加75.49%。

## (二) 成果概述

### 1. 業務計畫

年度工作項目	執行情形
完備內部規章制度	<ol style="list-style-type: none"> <li>1. 完備人事相關規定(包含各項給與支給辦法、人事管理辦法、人事評議小組設置要點、新進專職人員聘用、組織規程、工作規則)。</li> <li>2. 完備財務相關規定(包含財務收支作業要點、資金運用作業要點)。</li> <li>3. 完備會計制度。</li> <li>4. 完備內部控制及稽核相關規定(包含內部控制及稽核制度實施辦法、商業性農業保險分進轉分出共保小組、再保合約分出等八項作業處理程序、內部稽核作業手冊)。</li> <li>5. 完備其他規定(包含分層負責明細表、印信管理要點、員工服務倫理規範、危險分散事宜動用基金作業規範、誠信經營規範、文書作業要點、性騷擾防治措施、申訴及懲戒辦法、資通安全維護計畫、資通安全事件通報及應變機制)。</li> </ol>
承保業務(再保險、危險承擔及分散事宜)	<ol style="list-style-type: none"> <li>1. 完成分進合約簽定： 依照再保險業務之慣例，110年12月底前與簽單保險公司簽訂再保險合約。</li> <li>2. 規劃再保險合約事宜： 於110年11月30日將危險分散方案報送主管機關備查及准予備查在案。</li> <li>3. 建立重大事故之資金籌措方案與作業程序： 為期本基金永續經營及財務健全，已與2家金融機構洽談基金融資之狀況與需求，亦初步取得有關授信額度、利(費)率及期限之融資建議書完成初步協商。</li> <li>4. 辦理國內農業保險研討會：</li> </ol>

	於 110 年 11 月 25 日舉辦「邁向農業新世代-智慧農業勘損研討會」。
收入及資金運用事宜	<ol style="list-style-type: none"> <li>1. 本基金資金運用以保守穩健為原則，採投資定期存款為主，110 年度利息收入共計 821,229 元。</li> <li>2. 為使資金能靈活運用並增加基金收益，本基金成立資金運用小組，定期每三個月召開會議。</li> </ol>
農業保險資料庫建置及維護	<ol style="list-style-type: none"> <li>1. 訪談產業單位及保險公司 <ol style="list-style-type: none"> <li>(1) 產業單位訪談：資訊系統需求訪談農會 7 場、農委會所屬單位 6 場，並每月進行專案會議至少 2 場。</li> <li>(2) 保險公司訪談：資料介接討論，產險公會 1 場、富邦產險公司 2 場。</li> </ol> </li> <li>2. 規劃整合農業保險資料庫 <ol style="list-style-type: none"> <li>(1) 建置農險承保平台，包含 110 年 10 月接辦之家畜三險系統、10 月 1 日上線之香蕉保險承保功能、12 月完成承保功能之釋迦保險系統(並配合保單銷售上線，匯入農糧署保費補助系統資料供農會使用)及於 111 年 1 月開辦之水稻收入保險承保功能(並介接農糧署「糧政跨區即時申辦服務作業平台」水稻資料，簡化農民投保作業)。</li> <li>(2) 辦理農險承保系統操作課程，其中水稻收入保險共計辦理 26 場實體(266 人次)、25 場視訊(約 1,000 人次)課程；香蕉收入保險共計辦理 6 場實體(124 人次)課程，每場次同步開放視訊線上教學。並於課程結束時另外製作數位學習影音檔，供農會自行研習。</li> </ol> </li> </ol>
勘損、培訓認證建立人才資料庫	<ol style="list-style-type: none"> <li>1. 110 年辦理香蕉植株保險線上勘損訓練課程 1 場。</li> <li>2. 建立合格勘損人員資料庫，並將合格勘損人員名單公開於資訊網路。110 年已核發合格勘損人員證書並公告上網： <ol style="list-style-type: none"> <li>(1) 家畜：412 人</li> <li>(2) 梨保險：14 人</li> <li>(3) 香蕉植株：6 人</li> </ol> </li> </ol>

<p>教育推廣、宣導諮詢及申訴管道</p>	<p>1. 規劃與執行農業保險之教育推廣及宣導：</p> <p>(1) 自行辦理部分，除委由財團法人中衛發展中心辦理「110年農業保險業務推廣暨教育訓練-面面俱稻，好保障」共計16場(含線上)水稻宣導說明會約670人；另外，香蕉5場宣導會約111人、鳳梨釋迦3場約177人、家畜3場說明會約100人，合計27場約1,058人。</p> <p>(2) 參加農政單位與農會辦理之宣導說明會：水稻60場超過1,000人、香蕉7場約140人、鳳梨釋迦5場約100人、家畜5場約100人，合計77場約1,340人。</p> <p>2. 運用各項媒體加強宣導，以強化農漁民風險意識及對農業保險之正確認知。本年度配合宣導活動發布新聞稿34篇，並於家畜、水稻及香蕉等保險之LINE群組宣導重要政策及教育宣導，以強化農漁民風險意識及對農業保險之正確認知。</p> <p>3. 提供要保人、被保險人諮詢協助，或轉請爭議處理機構調處。</p> <p>(1) 於辦理宣導活動時，針對要保人、被保險人所詢事項即時回復說明。</p> <p>(2) 提供本基金各品項承辦人員電話，供要保人、被保險人諮詢服務。</p> <p>(3) 透過設立家畜、水稻及香蕉等保險之LINE群組，針對農會轉達要保人、被保險人所詢事項即時答復，如涉及政策決定者，將轉知產業單位續行研議。</p>
-----------------------	--

2. 政府委辦或補助計畫

計畫名稱	執行情形
<p>精進家畜保險業務計畫(追加)</p>	<p>1. 自110年度1月至110年度12月止，共承保12,527,712頭(包括豬隻死亡保險11,791,700頭、豬隻運輸死亡保險695,935頭及乳牛死亡保險40,077頭)。</p> <p>2. 辦理3場次(台北、台中、高雄)年度養豬產業團體業務講習說明會，宣導本保險現行有關政策及正確的核保及出險理賠作業規定，藉以落實本計畫防範斃死豬非法流用之政策目的。</p> <p>3. 自110年度1月至110年度12月止，共理賠193,391頭(包括豬隻死亡保險191,377頭、豬隻運輸死亡保險832頭、乳牛死亡保險1,182頭)。</p> <p>4. 委託保險學者專家辦理本計畫豬隻保險、豬隻運輸保險及乳</p>

	<p>牛保險承保、理賠作業過程分析，作為保險金額、保險費率精算及執行作業規範相關制度修正之重要參考依據。</p> <p>5. 參加5場產業團體(台灣畜牧廢棄物清運暨處理協會)、化製場與集運業者業務宣導講習說明會，藉以輔導集運業者落實執行清運理賠核認工作。</p> <p>6. 全國農會及直轄市縣市再保農會不定期無預警稽核承保農戶、集運業者及化製場查核人員出險理賠核認作業，全年達200場(人)次以上，並針對相關缺失責成有關人員進行改善。</p>
<p>農產業保險營運計畫</p>	<p>1. 110年11月17日至12月14日舉辦5場(高雄市、雲林縣、屏東縣、南投縣、花蓮縣)香蕉收入保險工作說明會。</p> <p>2. 印製香蕉收入保險工作手冊220本及文宣13式19,700張。</p> <p>3. 協助農糧署撥付110年鳳梨釋迦收入保險承保農會4家、111年香蕉收入保險承保農會77家及蕉研所之補助款。另配合各作物項目農業保險商業性保單之推動，補助共172家農會之行政費。</p> <p>4. 110年8月及9月拜會香蕉收入保險主要投保農會總幹事(旗山區農會、美濃區農會、虎尾鎮農會、中寮鄉農會、南州地區農會、枋寮地區農會、臺東地區農會、鹿野地區農會及壽豐鄉農會)進行意見收集與交流。另配合行政院農業委員會農糧署及農業金融局推廣行程於110年10月19日(臺東地區農會)、20日(東河鄉農會、鹿野地區農會及太麻里地區農會)舉辦鳳梨釋迦收入保險宣導說明會。</p>

## 二、上年度已過期間預算執行情形(截至111年6月30日止執行情形)

- (一)業務收入：執行數4億5,972萬8千元，達預算數8億9,601萬8千元之51.31%。
- (二)業務外收入：執行數46萬元，達預算數35萬3千元之130.31%。
- (三)業務成本：執行數6億3,174萬7千元，達預算數11億7,961萬8千元之53.56%。
- (四)業務費用：執行數2,372萬3千元，達預算數7,933萬4千元之29.90%。
- (五)以上總收支相抵後，計短絀1億9,528萬2千元，較預算短絀3億6,258萬1千元，增加1億6,729萬9千元或增加46.14%。

## 二、主要表



## 財團法人農業保險基金

## 收支營運預計表

中華民國112年度

單位：新臺幣千元

前年度 決算數		科目	本年度 預算數		上年度 預算數		比較增 (減-)數		說明	
金額	%		金額	%	金額	%	金額	%		
253,848	100.00	收入	1,960,148	100.00	896,371	100.00	1,063,777	118.68	詳收入 明細表	
252,994	99.66	業務收入	1,959,390	99.96	896,018	99.96	1,063,372	118.68		
25,320	9.97	勞務收入	140,707	7.18	0	0.00	140,707	100.00		
227,548	89.64	再保費收入	980,426	50.02	801,440	89.41	178,986	22.33		
126	0.05	手續費收入	0	0.00	10,257	1.14	-10,257	-100.00		
0	0.00	管理費收入	1,314	0.07	5,270	0.59	-3,956	-75.07		
0	0.00	攤回再保賠款與 給付	836,943	42.70	79,051	8.82	757,892	958.74		
854	0.34	業務外收入	758	0.04	353	0.04	405	114.73		
821	0.32	財務收入	758	0.04	353	0.04	405	114.73		
33	0.01	業務外收入	0	0.00	0	0.00	0	-		
285,646	112.53	支出	2,330,620	118.90	1,258,952	140.45	1,071,668	85.12		詳支出 明細表
259,221	102.12	業務成本	2,228,774	113.70	1,179,618	131.60	1,049,156	88.94		
25,320	9.97	勞務成本	140,707	7.18	0	0.00	140,707	100.00		
0	0.00	再保費支出	277,332	14.15	105,401	11.76	171,931	163.12		
84,708	33.37	再保賠款與給 付	1,585,938	80.91	607,982	67.83	977,956	160.85		
0	0.00	未滿期保費準備 淨變動	19,489	0.99	281,731	31.43	-262,242	-93.08		
113,939	44.88	賠款準備淨變動	2,324	0.12	6,080	0.68	-3,756	-61.78		
0	0.00	特別準備淨變動	58,829	3.00	73,649	8.22	-14,820	-20.12		
0	0.00	信用風險準備 淨變動	4,902	0.25	0	0.00	4,902	100.00		
0	0.00	預留調整準備 淨變動	4,902	0.25	0	0.00	4,902	100.00		
35,254	13.89	再保佣金支出	134,351	6.85	104,775	11.69	29,576	28.23		
26,425	10.41	業務費用	98,096	5.00	79,334	8.85	18,762	23.65		
26,425	10.41	業務費用	98,096	5.00	79,334	8.85	18,762	23.65		
0	0.00	業務外支出	3,750	0.19	0	0.00	3,750	100.00		
0	0.00	財務支出	3,750	0.19	0	0.00	3,750	100.00		
-31,798	-12.53	本期短絀	-370,472	-18.90	-362,581	-40.45	-7,891	2.18		

填表說明：1. 百分比欄計算以收入總額為基底(100%)，計算至小數點後二位四捨五入。

2. 如有其他綜合餘絀項目，請於本表說明欄中以「本期其他綜合餘絀之說明」立項說明。

## 財團法人農業保險基金

## 現金流量預計表

中華民國112年度

單位：新臺幣千元

項 目	預算數	說 明
業務活動之現金流量		
稅前短絀	-370,472	詳見P.13收支營運預計表
利息股利之調整	2,992	
未計利息股利之稅前短絀	-367,480	
調整非現金項目		
各項保險準備本期淨變動	90,446	
折舊費用	2,656	
攤銷費用	12,803	
提存資遣及撫卹金準備	264	
應收款項增加	-22,000	
應收再保往來款項增加	-7,400	
應付再保賠款與給付增加	17,000	
應付再保往來款項增加	32,000	
業務活動之淨現金流入(流出)	-241,711	
投資活動之現金流量		
增加不動產、廠房及設備	-2,700	
增加無形資產	-23,700	
收取利息	758	
取得其他金融資產	-20,000	
投資活動之淨現金流入(流出)	-45,642	
籌資活動之現金流量		
捐贈基金	400,000	
存入保證金增加	1,000	
支付利息	-3,750	
籌資活動之淨現金流入(流出)	397,250	
現金及約當現金之淨增(淨減)	109,897	
期初現金及約當現金	149,296	
期末現金及約當現金	259,193	

填表說明：1. 本表係採現金及約當現金基礎，包括現金及自投資日起3個月內到期或清償之債權證券。

2. 基於充分揭露原則之考量，應於附註說明不影響現金流量之投資及籌資活動。

## 財團法人農業保險基金

## 淨值變動預計表

中華民國112年度

單位：新臺幣千元

科目	上年度餘額	本年度增(減-)數	截至本年度餘額	說明
基金				
創立基金	20,000	0	20,000	
捐贈基金	180,000	400,000	580,000	行政院農業委員會捐贈金額。
小計	200,000	400,000	600,000	
累積餘絀				
累積短絀	-483,646	-370,472	-854,118	本年度餘絀轉入
小計	-483,646	-370,472	-854,118	
合  計	-283,646	29,528	-254,118	

填表說明：表內「累積勝餘」、「累積短絀(-)」之本年度增(減-)數應包含「本期勝餘(短絀-)」轉列數。

本 頁 空 白

### 三、明細表

## 財團法人農業保險基金

## 收入明細表

中華民國112年度

單位：新臺幣千元

前年度決算數	科目名稱	本年度預算數	上年度預算數	說明
252,993	業務收入	1,959,390	896,018	
25,320	勞務收入	140,707	0	
25,320	補助計畫收入	139,037	0	農委會及其他相關機關等之補助計畫。
0	委辦計畫收入	1,670	0	農委會及其他相關機關等之委辦計畫。
227,547	再保費收入	980,426	801,440	(一)政策型再保險(含行政管理費)收入預計數849,013元： 1. 水稻(基本型及加強型)保險預計數354,780千元。 2. 乳牛死亡保險預計數74,037千元。 3. 豬隻運輸死亡保險預計數10,023千元。 4. 豬隻死亡保險預計數382,045千元。 5. 釋迦收入保險預計數15,000千元。 6. 香蕉收入保險預計數10,526千元。 7. 高粱收入保險預計數2,602千元。 (二)商業型再保收入預計數131,413千元。
126	手續費收入	0	10,257	辦理政策性農業保險手續費等收入。(併入再保費收入)
0	管理費收入	1,314	5,270	辦理商業性保險轉再保險之佣金收入。(原科目為再保佣金收入)
0	攤回再保賠款與給付	836,943	79,051	辦理轉再保險攤回之賠款。
854	業務外收入	758	353	
821	財務收入	758	353	依平均資金按全國農業金庫6個月機動利率0.78%估算利息收入。
33	業務外收入	0	0	
253,847	總計	1,960,148	896,371	

填表說明：於說明欄中說明估算基礎或依據。

## 財團法人農業保險基金

## 支出明細表

中華民國112年度

單位：新臺幣千元

前年度決算數	科目名稱	本年度預算數	上年度預算數	說明
259,221	業務成本	2,228,774	1,179,618	
25,320	勞務成本	140,707	0	
25,320	補助計畫支出	139,037	0	農委會及其他機關等之補助計畫支出。
0	委辦計畫支出	1,670	0	農委會及其他機關等之委辦計畫支出。
0	再保費支出	277,332	105,401	本基金辦理轉再保險之費用支出。
84,708	再保賠款與給付	1,585,938	607,982	以各保險平均損失率估算本基金再保險賠款額。
0	未滿期保費準備淨變動	19,489	281,731	依規定以純保費採用二十四分法提存未滿期保費準備。
113,939	賠款準備淨變動	2,324	6,080	依規定提存賠款準備。
0	特別準備淨變動	58,829	73,649	本年度收支之餘額，依規定提存特別準備。
0	信用風險準備淨變動	4,902	0	農會、共保組織會員、再保險人及再保險經紀人違約所致損失所提存之信用風險準備。
0	預留調整準備淨變動	4,902	0	再保險市場或資本市場危險分散成本之預留調整準備。
35,254	再保佣金支出	134,351	104,775	支應基層農會、簽單公司及再保經紀人等之行政手續費支出。
26,425	業務費用	98,096	79,334	
1,698	董事監察人酬勞	1,632	1,898	董事監察人兼職費。
18,780	用人費用	47,868	40,930	
12,526	員工薪資	26,390	21,602	員工薪資。
0	臨時人員薪資	3,285	3,939	約僱人員薪金。

填表說明：於說明欄中說明估算基礎或依據。

## 財團法人農業保險基金

## 支出明細表

中華民國112年度

單位：新臺幣千元

前年度決算數	科目名稱	本年度預算數	上年度預算數	說明
1,054	加班費	5,514	5,255	員工及約僱人員超時加班及不休假加班費等。
2,845	員工獎金	5,880	4,992	員工及約僱人員獎金。
1,306	保險費	4,151	2,813	員工及約僱人員勞健保、補充保費等費用。
229	福利費	513	338	員工及約僱人員福利費等。
820	退休金	1,871	1,775	員工及約僱人員退休金之提撥。
0	資遣費及撫卹金	264	216	員工資遣及卹償準備之提撥。
3,664	服務費用	28,212	24,373	
281	郵電費	1,317	932	郵資、電話費等。
333	旅運費	1,755	1,523	員工差旅費、貨物運送等。
223	水電費	618	1,437	辦公場所耗用之水費及電費等費用。
0	燃料費	108	200	公務車油料費等。
0	印刷及裝訂費	400	270	預(決)算書、工商日誌、要保授權書等印刷及裝訂。
0	廣告費	0	2,000	平面媒體、廣播媒體、網路媒體(含社群媒體)及電視媒體辦理之宣導經費。
1,664	業務行銷費	2,000	1,200	辦理業務行銷、宣傳品等費用。
1,003	一般服務費	2,630	810	司機、清潔人員及相關勞務人員等費用。

填表說明：於說明欄中說明估算基礎或依據。



## 財團法人農業保險基金

## 支出明細表

中華民國112年度

單位：新臺幣千元

前年度決算數	科目名稱	本年度預算數	上年度預算數	說明
0	專業服務費	14,245	11,945	會計師簽證、律師顧問費及電腦異地備援、資(通)訊安全諮詢費用、半年刊、翻譯潤稿及專家出席費用等。
58	訓練費	3,580	2,325	員工進修考照、辦理教育推廣及講座、再保險或風險管理等保險有關議題之學術研究會等。
0	匯費及手續費	42	47	銀行代辦業務之匯費及手續費等。
102	維護費	434	450	辦公場所、辦公設備及公務車之維護修繕等。
0	會費	100	310	參加保險相關及農漁會性質之組織等費用。
0	保險費	273	214	火災保險、公共意外責任險、雇主補償契約責任保險、員工誠實保證保險等。
0	公共關係費	710	710	拓展業務及增進業務關係等費用。
690	材料及用品	640	823	
378	辦公用品	390	565	文具、辦公用紙、事務性辦公器具等。
66	書報雜誌	100	158	訂購相關書報雜誌等。
246	其他	150	100	採買庶務及醫療等用品。
0	稅捐及規費	75	23	燃料稅、牌照稅及房屋稅等稅捐及規費。
0	獎勵費用	600	500	獎勵評鑑優良保險人、配合推動業務績優單位等。

填表說明：於說明欄中說明估算基礎或依據。

## 財團法人農業保險基金

## 支出明細表

中華民國112年度

單位：新臺幣千元

前年度決算數	科目名稱	本年度預算數	上年度預算數	說明
1,165	租金	2,800	1,890	租用辦公場所、影印機等設備。
428	折舊及攤銷	15,459	8,301	固定資產之折舊及無形資產之攤銷。
0	其他費用	810	596	凡不屬於以上各項費用屬之，如會議餐點、講師或出席人員交通費、臨時性必要開支及其他零星開支等。
0	業務外支出	3,750	0	
0	財務支出	3,750	0	依全國農業金庫借款5億元，利率1.5%，期間6個月估算利息費用。
285,646	總計	2,330,620	1,258,952	

填表說明：於說明欄中說明估算基礎或依據。

財團法人農業保險基金  
 固定資產投資明細表  
 中華民國112年度

單位：新臺幣千元

項 目	本年度預算數	說 明
不動產、廠房及設備		
什項設備		
電腦設備	1,800	電腦設備購置(同仁辦公使用個人電腦及螢幕、備份主機、視訊會議設備等)。
辦公設備	400	購置辦公室設備及事務設備等。
租賃權益改良	500	配合工作及環境需要等裝潢整修，以利作業。
無形資產		
電腦軟體	23,700	備份機制所需授權軟體、電腦作業系統、資料庫系統、再保險預警通報相關系統功能開發等。
總 計	26,400	

填表說明：本表填列範圍包括不動產、廠房及設備暨投資性不動產。

## 四、參考表

## 財團法人農業保險基金

## 資產負債預計表

中華民國112年度

單位：新臺幣千元

110年(前年) 12月31日實際數	科 目	112年12月31 日預計數	111年(上年) 12月31日預計數	比較增 (減-)數
	<b>資產</b>			
354,992	流動資產	281,193	149,296	131,897
328,522	銀行存款	259,153	149,256	109,897
40	零用及週轉金	40	40	0
22,180	應收款項	22,000	0	22,000
4,250	預付款項	0	0	0
7,466	再保險合約資產	7,400	0	7,400
7,466	應收再保往來款項	7,400	0	7,400
7,940	不動產、廠房及設備	16,572	16,528	44
509	交通及運輸設備	276	393	-117
586	交通及運輸設備	586	586	0
-77	累計折舊-交通及運輸設備	-310	-193	-117
1,494	什項設備	7,095	7,162	-67
1,617	什項設備	11,317	9,117	2,200
-123	累計折舊-什項設備	-4,222	-1,955	-2,267
5,937	租賃權益改良	9,201	8,973	228
5,942	租賃權益改良	10,242	9,742	500
-5	累計折舊-租賃權益改良	-1,041	-769	-272
6,675	無形資產	42,227	31,330	10,897
6,898	電腦軟體	59,653	35,953	23,700
-223	累計攤銷-電腦軟體	-17,426	-4,623	-12,803
54,763	其他資產	20,000	0	20,000
34,754	代付款	0	0	0
20,000	其他金融資產-非流動	20,000	0	20,000
9	存出保證金	0	0	0
431,836	<b>資產合計</b>	<b>367,392</b>	<b>197,154</b>	<b>170,238</b>

填表說明：上年預計數係就法定預計數按實際業務狀況調整之數額（即原有之調整後預計數）。

## 財團法人農業保險基金

## 資產負債預計表

中華民國112年度

單位：新臺幣千元

110年(前年) 12月31日實際數	科 目	112年12月31 日預計數	111年(上年) 12月31日預計數	比較增 (減-)數
	<b>負債</b>			
59,775	流動負債	49,000	0	49,000
17,918	應付再保賠款與給付	17,000	0	17,000
32,254	應付再保往來款項	32,000	0	32,000
9,603	應付費用	0	0	0
201,972	保險負債	570,896	480,450	90,446
154,872	未滿期保費準備	420,210	400,721	19,489
2,671	賠款準備	8,404	6,080	2,324
42,867	特別準備	132,478	73,649	58,829
781	信用風險準備	4,902	0	4,902
781	預留調整準備	4,902	0	4,902
1,887	其他負債	1,614	350	1,264
1,463	存入保證金	1,000	0	1,000
19	暫收款	0	0	0
286	代收款	0	0	0
119	員工資遣及撫卹金準備	614	350	264
263,634	<b>負債合計</b>	<b>621,510</b>	<b>480,800</b>	<b>140,710</b>
	<b>淨值</b>			
200,000	基金	600,000	200,000	400,000
20,000	創立基金	20,000	20,000	0
180,000	捐贈基金	580,000	180,000	400,000
-31,798	累積餘絀	-854,118	-483,646	-370,472
-31,798	累積短絀	-854,118	-483,646	-370,472
168,202	<b>淨值合計</b>	<b>-254,118</b>	<b>-283,646</b>	<b>29,528</b>
431,836	<b>負債及淨值合計</b>	<b>367,392</b>	<b>197,154</b>	<b>170,238</b>

填表說明：上年預計數係就法定預計數按實際業務狀況調整之數額（即原有之調整後預計數）。

## 財團法人農業保險基金

## 員工人數彙計表

中華民國112年度

單位：人

職 類 ( 稱 )	本 年 度 員 額 預 計 數	說 明
董事長	1	基金負責人，並對外代表基金。
總經理	1	綜理基金告各項業務。
副總經理	1	協理基金告各項業務。
經理	2	綜理單位業務。
副經理	1	負責稽核業務。
襄理	3	綜理科務。
中級專員	2	承辦業務。
專員	7	承辦業務。
辦事員	5	承辦業務。
助理員	4	承辦業務。
雇員	3	承辦業務。
技工	1	承辦業務。
約僱人員	18	承辦業務。
合計	49	

填表說明：表內「職類(稱)」，可依實際現況分類表達。

備註：約僱人員中包含10名派駐於化製廠員工。

## 財團法人農業保險基金

## 用人費用彙計表

中華民國112年度

單位：新臺幣千元

科目名稱 職類(稱)	員工薪資	臨時人員 薪資	加班費	員工獎金	分攤 保險費	福利費	退休金	員工資遣 及撫卹金	其他	總計
主管	10,921	0	2,160	2,262	1,475	108	675	109	0	17,710
職員	15,469	0	3,197	3,125	2,144	297	952	155	0	25,339
約僱人員	0	3,285	157	493	532	108	244	0	0	4,819
總計	26,390	3,285	5,514	5,880	4,151	513	1,871	264	0	47,868

填表說明：表內「職類(稱)」，可依實際現況分類表達。



財團法人農業保險基金  
出國計畫預算明細表  
中華民國112年度

單位：新台幣千元

類別	項目	派赴地點	人次	天數	交通費	生活費	辦公費	合計
考察	農業保險之國外考察	韓國/首爾	2	5	70	103	6	179

註：USD = TWD 30。

本 頁 空 白

